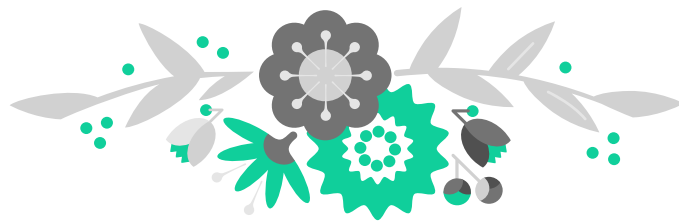




Association
Les enfants d'Helene



Projet pédagogique Vacances de printemps 2023

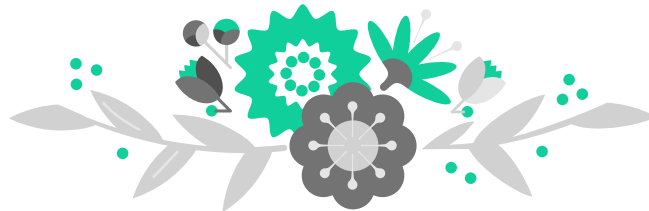


Table des matières

Rappel du projet éducatif	3
Valeurs de l'association	3
Les objectifs éducatifs	3
Présentation du centre de loisirs	3
Public accueilli	3
Les locaux	4
L'équipe pédagogique.....	4-5
Le matériel.....	5
Objectifs pédagogiques	5
Projet	5-6
Journée type	6
Partenaire	6
Réunion	7
Communication	7

Rappel du projet éducatif

Valeurs de l'association

L'association « Les enfants d'Hélène » a été fondée en 2007 par deux éducatrices convaincues des bienfaits de la mixité avec ou sans handicap, la mixité sociale et la mixité culturelle. Elle est aujourd'hui dirigée par de parents d'enfants non-porteur et porteur de handicap, de professionnels de l'animation ou de l'éducation et des personnes extérieures à l'animation. L'accueil de loisir est né d'un triple constat :

- la différence fait peur.
- les enfants ayant un handicap ont du mal à accéder aux loisirs.
- dans les structures dédiées, les enfants perdent contact avec la société.

C'est pour cela que l'association porte les valeurs suivantes :

- Mixité
- Solidarité
- Respect
- Entraide
- Sécurité
- Citoyenneté

Les objectifs éducatifs

Grâce au constat fait lors de la création de l'association, cinq objectifs ont pu être déclinés :

- Permettre à tous les enfants de vivre des temps de loisirs et de vacances.
- Favoriser le développement de l'autonomie.
- Favoriser et permettre l'apprentissage et l'expérimentation de la démocratie.
- Développer l'esprit critique des enfants.
- Amener les enfants à découvrir des pratiques variées.

Présentation du centre de loisirs

Public accueilli

Le centre de loisirs accueille au total entre 42 enfants et 46 enfants, répartis-en 3 groupes selon des critères d'âges :

- 15 enfants de 3-6 ans
- 21 enfants de 7-12 ans
- 6 adolescents de 13 à 17 ans

La spécificité du centre réside essentiellement dans une volonté de permettre à tous les enfants, y compris ceux porteurs de handicap, d'accéder à des activités de loisirs. Dans le souci du respect de la mixité, le centre accueille environ 40% d'enfants en situation de handicap.

Les locaux

Une convention a été signée avec la mairie de Montpellier et la directrice de l'école François Mitterrand pour définir les locaux qui pourront être occupés par l'accueil de loisirs. De ce fait, les locaux et espaces d'accueil sont adaptés aux enfants (sanitaires adaptés aux petits, grandes salles, cour fermée). Tous les espaces d'accueil sont accessibles aux PMR (personnes à mobilité réduite)

Le pôle maternel se compose d' :

- Une salle d'activité
- Une salle de motricité
- Une salle de sieste
- Une cour de récréation avec des structures (toboggan, cabane...)

Le pôle des primaires et des adolescents se compose d' :

- Un local de rangement
- Une grande salle d'activités
- Une petite salle d'activités
- Une salle de motricité
- Une cuisine (1frigo et 2 micro-ondes)
- Des toilettes adultes et enfants
- Une cour de récréation

Les enfants apportent leur repas et les salles d'activités servent de salle à manger lorsqu'on ne mange pas dehors. Les repas sont réchauffés si besoin par les animateurs.rices.

La salle est aménagée de façon à avoir le plus d'espace possible entre les convives. Le soir après le départ des enfants, l'entretien et la remise en état des lieux sont assurés par l'équipe d'animation.

L'équipe pédagogique

Ces vacances sont un peu spéciales, dans le sens où le directeur adjoint et la directrice adjointe se répartissent la direction sur les deux semaines de vacances.

La première semaine aura comme équipe pédagogique :

- Directrice : DACHICOURT Emma
- Directeur adjoint : DACHICOURT Stephen
- 3 animateurs.rices au pôle maternel
- 5 animateurs.rices au pôle primaire
- 1 animateur.rice au pôle adolescent

La deuxième semaine, l'équipe pédagogique sera composée de :

- Directeur : DACHICOURT Stephen
- Directrice adjointe : DACHICOURT Emma
- 3 animateurs.rices au pôle maternel
- 5 animateurs.rices au pôle primaire
- 1 animateur.rice au pôle adolescent

Parmi les membres de l'équipe, nous avons trois animateurs.rices, en formation CPJEPS AAVQ, mis à disposition par notre partenaire Les Francas de l'Hérault. Ce partenariat nous permet d'avoir des animateurs.rices sur notre équipe pédagogique à moindre coût pour l'association, car ils ne sont pas leur employeur et donc réduit les coûts de contrats.

Des bénévoles viennent compléter l'équipe ainsi que des stagiaires de différentes formations (étudiants en psychologie, stagiaires BAFA, CAP petite enfance). Au même titre que le reste de l'équipe, ces personnes sont déclarées sur la TAM (Télédéclaration d'accueil de mineurs) auprès de la DRAJES et reçoivent un ticket restaurant de 5 euros afin de couvrir leur frais de repas ;

Le matériel

Le matériel pédagogique est acheté ou récupéré par l'association en fonction des animations prévues. Pour faciliter l'inclusion et la participation de tous les enfants, une partie du matériel est achetée auprès de vendeurs spécialisés dans l'enfance ou dans le handicap.

Objectifs pédagogiques

Pour ces vacances, le directeur et la directrice ont choisi de tourner les objectifs en direction des enfants, mais également des animateurs.rices afin de pouvoir mettre en place une mixité pédagogique, mais aussi pour pouvoir en découvrir et en faire vivre des différentes à tous.

Code couleurs : **Enfants** **Equipe**

Objectifs généraux	Objectifs opérationnels
Mettre en place des outils et des temps pour permettre à l'enfant d'exprimer ses envies et besoins	Augmenter la participation des enfants
	Créer un espace propice à l'expression
	Pousser l'enfant à reconnaître ses besoins et envies
Développer de nouvelles méthodes pédagogiques avec l'équipe	Harmoniser les différentes pédagogies de l'équipe
	Sensibiliser l'équipe à de nouvelles méthodes
	Accompagner l'équipe d'animation à la création d'activités

Projet

Après plusieurs temps passé auprès des enfants et en discutant avec eux, il en est ressorti que nous ne les écoutions pas assez lorsqu'ils s'exprimaient sur des envies ou sur des besoins non physiologiques. Le projet serait donc de pouvoir laisser la place à l'enfant de prendre part entièrement à sa journée en créant des outils, des temps d'expression voir même, si cela est possible, leur laisser des cases du planning à remplir en co-création avec les animateurs.rices.

Les objectifs ci-dessus ont été choisi dans l'optique de pouvoir pousser tous les enfants accueillis au centre de loisirs à être auteur de leur journée afin qu'ils puissent s'approprier leur temps de loisirs comme ils le sentent et surtout suivant leurs besoins réels et pas les besoins supposés par l'adulte.

Nous voulons également pouvoir transmettre cette pensée aux animateurs.rices qui font partie de l'équipe pédagogique de ces vacances, c'est pour cela que des objectifs ont été créés également pour l'équipe.

Le but principal étant de pouvoir partager et s'exprimer comme bon nous semble durant cette période, que ce soit enfant ou adulte.

Journée type

Groupe Primaire-Ados
8 h 30-10h : Accueil du matin + temps libéré
10h-11 h 45 : Choix des métiers + activités du matin
12h-13h : Repas
13h-14h : Temps calme
14h-14h30 : Temps libéré
14 h 30-15h45 : Activités de l'après-midi
16h-18h : Goûter + Accueil de soir + Temps libéré

Groupe Maternel
8 h 30-10h : Accueil du matin + temps libéré
10h-11 h 45 : Choix des métiers + activités du matin
12h-13h : Repas
13h-15h : Temps calme + Sieste
15h-16h : Activités de l'après- midi
16h-18h : Goûter + Accueil de soir + Temps libéré

Partenaires

Sur ces vacances nous avons pu avoir plusieurs partenaires institutionnels pour avoir des ateliers différents :

- Maison pour tous Rosa Lee Parks
- Vacances Evasion

Nous avons également d'autres partenaires institutionnels qui nous permettent de compléter l'équipe à moindre coût, mais aussi d'accueillir différents enfants porteurs de handicap ou encore d'avoir des locaux adaptés :

- Francas de l'Hérault
- IME du Château d'Ô
- IME des Oliviers
- Halte pouce
- Mairie de Montpellier
- DRAJES

Réunion

Suite à une réunion de direction, nous avons convenu de faire une réunion d'équipe le mercredi 12 avril à 18 h 30 dans les locaux de l'école François Mitterrand qui nous est mis à disposition les mercredis en période scolaire et durant les vacances scolaires.

Malgré la difficulté à trouver des animateurs.rices sur la deuxième semaine, nous avons tout de même voulu la faire afin que les vacances soient en grande partie organisées, mais aussi pour pouvoir discuter du projet pédagogique avec l'équipe et le modifier si nécessaire.

Communication

Avec les familles :

Chaque jour, un accueil du matin et du soir est mis en place afin de pouvoir échanger avec les familles. C'est aussi à ce moment-là que nous pouvons récolter les informations nécessaires pour la journée de l'enfant. C'est également durant ce temps que les parents peuvent poser des questions s'ils en ont besoin.

Ils ont également la possibilité d'appeler sur le téléphone du centre de loisirs, de communiquer via la boîte mail.

Une page Facebook ainsi que le site du centre de loisirs permettent d'avoir un lien numérique avec eux, notamment durant les publications pour les plannings ou les photos souvenirs.

L'équipe :

Deux outils majeurs sont utilisés au sein de l'équipe.

Le premier étant un groupe de discussion Messenger. Ce groupe sert à pouvoir communiquer tout au long de la journée, c'est essentiel, car nous accueillons parfois un public complexe et qui peut les mettre en difficulté donc avec ce groupe l'animateur.rice peut dire sa difficulté et ses besoins.

Le deuxième est le retour sur la journée. Il se passe le soir, lorsque tous les enfants sont partis.

Cela permet de pouvoir évaluer et comprendre un enfant ou un groupe d'enfant, ce qui va faciliter l'adaptation de l'équipe.

C'est aussi un moyen de jauger le ressenti de l'équipe et de pouvoir en discuter. Ce retour nous sert à créer du lien et à faire évoluer le projet tout le long de la période. C'est indispensable pour le bon déroulement des vacances.